
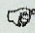


การนับระยะเวลาเกี่ยวข้องกับเก็อกุลตามหนังสือสำนักงาน

ปลัดกระทรวงสาธารณสุขที่ สธ 0201.039/ว 136

ลงวันที่ 31 กรกฎาคม 2549

ทั้งนี้ อ.ก.พ. สำนักงานปลัดกระทรวงสาธารณสุข ได้มีมติ
อนุมัติ หลักการบัญชีการจัดกลุ่มเพื่อบรรยะเวลาเกี่ยวข้องกับ
เก็อกุล จำนวน 18 กลุ่ม (ตามหนังสือ สป.ที่ สธ 0201.039/ว 136
ลว.31 ก.ค.49) หรือดาวน์โหลดได้ที่ 
http://hr.moph.go.th/person/vien/government/2549/ว136_49
การนับเก็อกุล.pdf

 หากเป็นไปตามหลักเกณฑ์ในบัญชีการจัดกลุ่มเพื่อบรรยะเวลาเกี่ยวข้องกับเก็อกุล ให้เสนอคณะกรรมการคัดเลือกบุคคลฯ ของสำนักงานปลัดกระทรวงสาธารณสุข (ส่วนกลาง) ที่ อ.ก.พ. สำนักงานปลัดกระทรวงสาธารณสุข แต่งตั้ง ด้านนอกเหนือจากบัญชีจัดกลุ่มฯ ให้เสนอ อ.ก.พ. สำนักงานปลัดกระทรวงสาธารณสุขพิจารณาเป็นรายๆ ไป



การตรวจสอบคุณสมบัติ

1. มีคุณสมบัติตรงตามคุณสมบัติเฉพาะสำหรับตำแหน่งในตำแหน่งที่จะแต่งตั้ง
2. สายงานที่เริ่มต้นจากระดับ 3 หรือ 4 จะนับได้ไม่ก่อนวันที่ได้รับวุฒิปริญญาที่ใช้เป็นคุณสมบัติเฉพาะสำหรับตำแหน่งที่จะแต่งตั้ง
3. สายงานที่ไม่ได้เริ่มต้นจากระดับ 3 จะนับได้ไม่ก่อนวันที่ได้รับวุฒิปริญญาที่ใช้เป็นคุณสมบัติเฉพาะสำหรับตำแหน่งที่จะแต่งตั้งและต้องดำรงตำแหน่งระดับ 3 ขึ้นไป
4. หากเป็นกรณีการเลื่อนระดับสูงขึ้นต้องมีระยะเวลาการดำรงตำแหน่งหรือมีคำสั่งให้ปฏิบัติหน้าที่ หรือคำสั่งรักษาการในตำแหน่งในสายงานที่ขอประเมิน หรือสายงานอื่นที่จัดอยู่ในกลุ่มเดียวกันมาแล้ว อย่างน้อย 1 ปี

การตรวจสอบคุณสมบัติ (ต่อ)

5. เมื่อบรรยะเวลาเกี่ยวข้องกับเก็อกุลแล้วต้องมีระยะเวลาการดำรงตำแหน่งครบตามหลักเกณฑ์การส่งประเมิน เช่น การขอประเมินเพื่อเลื่อนขั้นแต่งตั้งในระดับ 6 หากมีวุฒิปริญญาตรีจะต้องดำรงตำแหน่งในสายงานที่จะแต่งตั้งหรือสายงานอื่นที่เกี่ยวข้องกับเก็อกุลมาแล้ว อย่างน้อย 5 ปี (กรณีเลื่อนระดับสูงขึ้น สามารถส่งคำขอประเมินล่วงหน้าได้ 1 ปี)
6. การปฏิบัติงานที่จะถือว่าเก็อกุลกับกับตำแหน่งที่จะประเมินต้องเป็นไปตามหลักเกณฑ์ที่ อ.ก.พ. สำนักงานปลัดกระทรวงสาธารณสุขอนุมัติไว้ในบัญชีการจัดกลุ่มเพื่อบรรยะเวลาเกี่ยวข้องกับเก็อกุล

การจัดทำเอกสารประกอบ



การขอบรรยะเวลาเกี่ยวข้องกับเก็อกุล

1. ให้จัดทำตามแบบฟอร์มที่กำหนด โดยดาวน์โหลดได้ที่ http://hr.moph.go.th/person/vien/government/2549/ว136_49 การนับเก็อกุล.pdf
2. สำเนาวุฒิ/ใบประกอบวิชาชีพ (ถ้ามี) ที่ใช้เป็นคุณสมบัติเฉพาะสำหรับตำแหน่งที่จะแต่งตั้ง หรือรับรองสำเนาถูกต้อง
3. สำเนา ก.พ.7 ฉบับสมบูรณ์เป็นปัจจุบัน และมีคำรับรองของเจ้าหน้าที่ที่รับผิดชอบ
4. คำสั่งให้ปฏิบัติหน้าที่หรือคำสั่งรักษาการในตำแหน่งในสายงานที่ขอประเมิน หรือสายงานอื่นที่จัดอยู่ในกลุ่มตำแหน่งเดียวกัน สำหรับกรณีการเลื่อนระดับต้องมีคำสั่งอย่างน้อย 1 ปี
5. กรณีที่ผู้ขอรับการประเมินปฏิบัติงานไม่ตรงตามตำแหน่งที่ขอประเมิน (อยู่คนละส่วนราชการ) ให้ส่วนราชการที่ผู้ขอรับการประเมินปฏิบัติงานอยู่ส่งเอกสารประกอบการพิจารณาให้ส่วนราชการที่เป็นเจ้าของตำแหน่งเป็นผู้พิจารณาประเมินบุคคลและผลงานและนับระยะเวลาเกี่ยวข้องกับเก็อกุล



กลุ่มงานสรรหาบุคคล

บทบาทหน้าที่

- ☉ ดำเนินการสอบแข่งขันและคัดเลือกบุคคลเข้ารับราชการ
- ☉ คัดเลือกข้าราชการผู้ได้รับวุฒิเพิ่มขึ้นและมีผลสอบแข่งขันได้
- ☉ เรียกตัวและส่งตัวผู้สอบแข่งขันได้ไปรับการบรรจุ
- ☉ ส่งตัวแพทย์/ทันตแพทย์/เภสัชกร ผู้ให้สัญญาไปชดใช้ทุน
- ☉ บรรจุบุคคลกลับเข้ารับราชการ
- ☉ คัดเลือกตัวบุคคลเพื่อประเมินผลงานระดับชำนาญการพิเศษตงมา
- ☉ แก้ไข/เพิ่มเติมคำสั่งคณะกรรมการคัดเลือกตัวบุคคล (ชุดจังหวัด/ส่วนกลาง)
- ☉ ขอบรรยะเวลาเกี่ยวข้องกับเก็อกุลเพื่อประเมิน/แต่งตั้ง

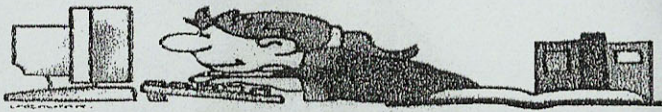
อาคาร 7 ชั้น 2 ห้อง 7202

ตึกสำนักงานปลัดกระทรวงสาธารณสุข

โทร 0 2500 1453

โทรสาร : 0 2500 1355

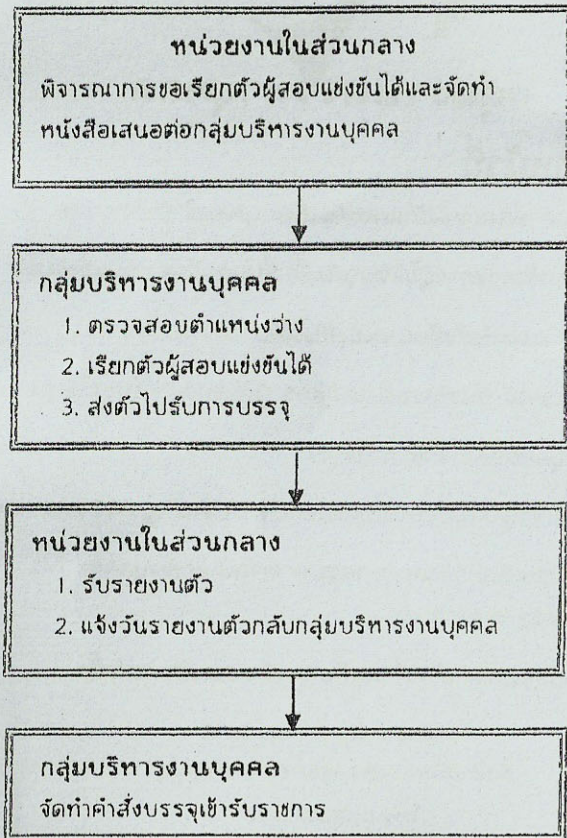
E-mail : sunha.person.moph@hotmail.com



กรณีหน่วยงานในส่วนกลางมีตำแหน่งว่าง

เช่น นักทรัพยากรบุคคลปฏิบัติการ นักตรวจสอบภายในปฏิบัติการ จพ.การเงินและบัญชีปฏิบัติงาน จพ.ธุรการปฏิบัติงาน ฯลฯ
และประสงค์จะเรียกผู้สอบแข่งขันได้มารับการบรรจุเข้ารับราชการ

ขั้นตอนการเรียกผู้สอบแข่งขันได้มารับการบรรจุเข้ารับราชการ



การใช้ผลสอบแข่งขันได้ / ผลการคัดเลือก

ประเภททั่วไป ย้าย / ประเภทวิชาการ ระดับปฏิบัติการเท่านั้น
โดยมีหนังสือสำนักงาน ก.พ. ที่เกี่ยวข้อง ดังต่อไปนี้



ว 12/33

มาจาก ประเภททั่วไป ระดับชำนาญงาน
หรือเคยดำรงตำแหน่ง ระดับ 3 ขึ้นไป
(พรบ.35)

- สอบในหรือต่างส่วนราชการที่สังกัด
และไม่ต้องถึงลำดับที่
- บัญชีสอบแข่งขันยังไม่ถูกยกเลิก
- แต่งตั้งในสายงานเดียวกันกับที่สอบได้

ว 15/47

มาจาก ประเภททั่วไป ระดับชำนาญงาน
หรือเคยดำรงตำแหน่ง ระดับ 3 ขึ้นไป
(พรบ.35)

- สอบในหรือต่างส่วนราชการที่สังกัดและ
ไม่ต้องถึงลำดับที่
- บัญชีสอบแข่งขันยังไม่ถูกยกเลิก
- แต่งตั้งในตำแหน่งที่ต่างกับสายงานที่สอบได้

ว 7/34

มาจาก ประเภททั่วไป ระดับชำนาญงาน
หรือเคยดำรงตำแหน่ง ระดับ 3 ขึ้นไป
(พรบ.35)

- ได้รับวุฒิคัดเลือก
- ใช้การสัมภาษณ์ หรือ วิธีอื่นที่เหมาะสม



ขั้นตอนการคัดเลือกเพื่อย้ายหรือโอนข้าราชการ
ซึ่งได้รับวุฒิเพิ่มขึ้น
ตามหนังสือสำนักงาน ก.พ. ที่ นร 1006/ว 15
ลงวันที่ 28 มิถุนายน 2547

ข้าราชการผู้มีวุฒิเพิ่ม มีผลสอบแข่งขันใน
ตำแหน่งหนึ่ง ยื่นเรื่องขอแต่งตั้ง
ให้ดำรงตำแหน่งอื่น

หน่วยงานในสังกัดส่วนกลาง

1. ตรวจสอบ

- ตำแหน่งว่าง
- วุฒิ
- ผลสอบแข่งขัน (ข้าราชการพลเรือนสามัญเท่านั้น)

2. รวบรวมหลักฐาน

- สำเนาประกาศผลการสอบแข่งขันให้ สป.
- วุฒิ (ใบปริญญา, Transcript)
- สำเนาประวัติการรับราชการ (ก.พ. 7)

กลุ่มบริหารงานบุคคล

1. ตรวจสอบคุณสมบัติและตำแหน่งว่าง
2. ดำเนินการคัดเลือกตามหลักเกณฑ์ของ
หนังสือสำนักงาน ก.พ.ที่ นร 1006/ว 15 ลงวันที่ 28
มิถุนายน 2547
3. ประกาศผลการคัดเลือกแล้วแจ้งหน่วยงาน

สำนักงานปลัดกระทรวงสาธารณสุข

จัดทำคำสั่งย้าย หรือโอน